



EL MUSEO DEL PRADO  
*en Huelva*

24 de mayo al 23 junio de 2024

EXPOSICIÓN: EL MUSEO DEL PRADO EN HUELVA  
24 de mayo al 23 de junio de 2024

ORGANIZACIÓN

Museo Nacional del Prado  
Programa “Vivir y sentir el Patrimonio”.  
Fundación Iberdrola España  
Consejería de de Desarrollo Educativo y Formación Profesional.  
Ayuntamiento de Huelva

COMISARIO

Área de Educación, Museo Nacional del Prado.

IMAGEN

Víctor Raposeiras  
Ángel Manuel Rodríguez  
Técnicos de imagen digital, Museo Nacional del Prado  
Archivo Fotográfico del Museo Nacional del Prado

DISEÑO

Studio Fernando Gutiérrez

IMPRESIÓN

Karpe Color

PRODUCCIÓN Y MONTAJE

MV Group & Go

Esta exposición tiene su origen en el Programa conmemorativo del Bicentenario del Museo del Prado.

# EL MUSEO DEL PRADO

## *en Huelva*

**E**l Museo Nacional del Prado es un lugar de referencia en nuestra cultura, en nuestra historia, en nuestro país. Y siendo el Museo de todos, nunca es el mismo en el recuerdo de quienes recorren sus salas cada día.

Estudios y métricas sitúan al Museo del Prado entre los grandes afectos de los españoles. Cada año, más de 3 millones de personas lo visitan en Madrid y más de 6 millones se asoman a su página web. Su presencia en las redes sociales también es manifiesta y sus 3,7 millones de seguidores han incluido al Museo en su rutina diaria.

De esta vocación por seguir formando parte de la vida de las personas nace el proyecto expositivo *El Prado en las calles*, cuyo objetivo es salir al encuentro de los ciudadanos en toda la geografía española gracias al apoyo de la Fundación Iberdrola España.

En su edición 2023/2024, *El Museo del Prado en Huelva* se concibe como un gran despliegue de imágenes en la plaza pública, a la vista de todos. Para ello se han escogido cuidadosamente 50 obras entre las más representativas de las colecciones del Museo, reproducidas a escala 1/1, es decir a tamaño real. Es esta una invitación a contemplarlas y a recrearse en espectaculares detalles, y a dejarse seducir por el color o las expresiones de los rostros que habitan todas estas pinturas.

Cuesta imaginar un escenario mejor para acoger y enriquecer este proyecto que Huelva, una localidad especialmente identificada con la cultura. Por ello, animo a todos a disfrutar de esta oportunidad llegada a sus calles, y a reconocerse en las colecciones del Museo Nacional del Prado, que nos hablan de la historia de España, la historia de Europa y de nosotros mismos.

*Miguel Falomir*

DIRECTOR DEL MUSEO NACIONAL DEL PRADO

**E**s una enorme satisfacción para la Fundación Iberdrola España presentar la exposición *El Prado en las calles*, una invitación a conocer el inmenso patrimonio artístico conservado en el Museo Nacional del Prado, a través de impecables reproducciones de obras maestras de Goya, Velázquez, Rubens, Durero, Rembrandt, El Bosco o Caravaggio, entre otros.

La Fundación Iberdrola España viene colaborando con el Museo del Prado desde el año 2010 apoyando, en exclusiva, la extraordinaria labor de su Taller de Restauración y fomentando la formación de futuros profesionales a través de becas para jóvenes restauradores.

Entre los fines de la Fundación Iberdrola España se encuentra la divulgación del arte y la cultura, poniendo en valor su contribución al desarrollo sostenible y ayudando a la consecución de los Objetivos de Desarrollo Sostenible (Agenda 2030 de Naciones Unidas).

Es este un objetivo compartido con el Museo del Prado, que se materializó en la exposición *El Prado en las calles* en el marco de la conmemoración de su Bicentenario, acercar el arte a todos los ciudadanos, sacarlo a la calle gracias a magníficas reproducciones y proporcionar a todos los que se acerquen a contemplarla una experiencia muy similar a la visita de la propia Pinacoteca.

La exposición ha itinerado por una treintena de ciudades, recorriendo tierras castellano-manchegas, extremeñas, castellano y leonesas, entre otras; en todas y cada una de ellas la muestra ha tenido un caluroso y entusiasta recibimiento. Por eso, acogemos con alegría la oportunidad de dar continuidad a la Exposición con un nuevo ciclo de itinerancia por tierras andaluzas, en concreto en Huelva.

Este proyecto, organizado junto al Museo Nacional del Prado, no habría sido posible sin la colaboración decidida del Ayuntamiento de Huelva y su generosa hospitalidad para acoger la exposición, para él nuestro sincero agradecimiento.

IBERDROLA, a través de su Fundación, les anima e invita a visitar, admirar y disfrutar *El Prado en las calles*.

*Fernando García Sánchez*

PRESIDENTE DE FUNDACIÓN IBERDROLA ESPAÑA

**L**as obras del Prado traspasan los muros del museo y se instalan en el corazón de Huelva del 24 de mayo al 23 de junio, convirtiendo la Plaza de la Constitución en una hermosa pinacoteca que nos acerca al conocimiento de nuestro patrimonio artístico.

Durante un mes el centro de nuestra ciudad se adorna con el arte de los grandes maestros de la pintura española y europea, gracias a una galería al aire libre conformada por cincuenta reproducciones fotográficas a tamaño real de las obras más emblemáticas del Museo del Prado.

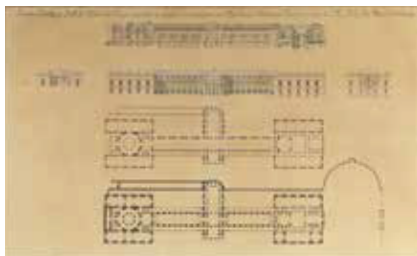
Es un lujo para Huelva, y se lo agradezco a la Fundación Iberdrola, recibir esta exposición que hace más atractiva nuestra ciudad estos días y que va a brindar la oportunidad a muchos onubenses de simular la experiencia de visitar el Prado, conociendo algunos de los lienzos más representativos de su colección permanente sin tener que salir de su tierra.

Una iniciativa que desde el Ayuntamiento tenemos que apoyar, porque enlaza con la oferta de excelencia cultural que queremos para nuestra ciudad y con nuestro compromiso de hacer accesible la cultura para todos los onubenses.

Desde estas páginas me gusta invitar a todos los onubenses y a quienes visiten nuestra ciudad estos días para que no se pierdan este recorrido por las grandes obras del Prado en Huelva, una propuesta que hace más atractiva la capital en estos días de primavera en los que nuestras calles y plazas se llenan de vida, de ocio y de cultura.

*Pilar Miranda Plata*

ALCALDESA DE HUELVA



1



2



3

# Historia del Museo del Prado

El 19 de noviembre de 1819, bajo el reinado de Fernando VII, abrió sus puertas al público el Real Museo de Pinturas, origen del actual Museo Nacional del Prado. El edificio que lo albergaba había sido construido a finales del siglo XVIII por el arquitecto neoclásico Juan de Villanueva para albergar el Gabinete de Historia Natural, uno de los grandes proyectos científicos del rey Carlos III, pero nunca llegó a ser utilizado para ese fin.

Acabada la Guerra de Independencia (1808-1814), Fernando VII, apoyado por su esposa Isabel de Braganza, decidió utilizar el inacabado y abandonado edificio para crear un museo público e instalar en él algunas de las principales obras de arte que adornaban sus palacios reales.

En 1833 falleció el rey, único propietario de los cuadros expuestos, y sus albaceas testamentarios decidieron adjudicar el conjunto de obras integradas en el museo a su primogénita, la futura Isabel II, que debió indemnizar a su hermana María Luisa Fernanda por la parte que le correspondía. De esa manera se consiguió no disgregar la colección real ni los fondos del Museo, que a partir del año 1865 pasaron a estar vinculados al patrimonio inalienable de la Corona y no a la persona del monarca.

Entretanto, en 1835-1836, las leyes desamortizadoras del ministro Mendizábal condujeron a la venta de los bienes conventuales y a la puesta en circulación de gran cantidad de obras de arte. Y de este espíritu de reforma surgió la creación del Museo de la Trinidad, que debía acoger los bienes de las órdenes suprimidas.

En 1869, a raíz de la revolución de 1868 que provocó el destronamiento de Isabel II, se declaró extinguido el Patrimonio y poco después se nacionalizó el Museo Real de Pintura y Escultura, que pasó a depender del Ministerio de Fomento.

También se decidió su fusión con el Museo Nacional de la Trinidad, que se hizo efectiva en 1872.

Años después, en 1920, Alfonso XIII sancionó un Real Decreto por el que el Museo Nacional de Pintura y Escultura pasaba a denominarse Museo Nacional del Prado, denominación que ha llegado hasta nuestros días. El último hito en la historia del Museo fue su fusión en 1971 con el Museo de Arte Moderno, que supuso la llegada de un importante volumen de pinturas del siglo XIX.

1. Plantas, alzados y perfil del Edificio del Museo del Prado, por Juan de Villanueva

2. Sala de la reina Isabel hacia 1873-79

3. Sala 12 en la actualidad



1



2



3

## El edificio

El edificio construido por Juan de Villanueva para albergar el Gabinete de Historia Natural, convertido desde comienzos de 1818 en sede del Real Museo de Pinturas, es una de las creaciones más extraordinarias de la arquitectura neoclásica en España.

Formado en Italia, su autor emplea los tres órdenes clásicos, individualizando con cada uno de ellos las tres grandes puertas o fachadas del edificio, que actualmente llevan nombres de pintores: la fachada de Velázquez (dórico), la fachada de Goya (jónico) y la fachada de Murillo (corintio). Los materiales empleados son, únicamente, ladrillo y granito, y plomo para las cubiertas.

El aspecto exterior del edificio ha sufrido importantes modificaciones a lo largo de la historia, especialmente a partir de 1918-1921 con el añadido de nuevas salas en la parte trasera del mismo, ampliaciones que se repitieron en 1954-1956 y en 1964-1968.

Finalmente, a partir de 2002, Rafael Moneo ha llevado a cabo una gran ampliación a espaldas del Museo, ocupando también el área del claustro de los Jerónimos. Fruto de esa ampliación, inaugurada en 2007, es el actual proceso de reordenación de las colecciones que el Museo ha puesto en marcha y espera poder concluir en los próximos años, aumentando considerablemente el número de obras expuestas.

1. Vista aérea del Museo
2. Fachada de Velázquez
3. Sala de las musas

## Las colecciones



1



2



3

El núcleo de las obras del Museo lo constituyen las Colecciones Reales, reflejo del interés que tradicionalmente mostraron los reyes españoles por el arte, bien para decorar sus palacios o residencias, bien para adornar diversas instituciones religiosas que estaban bajo su protección, como los monasterios de El Escorial, la Encarnación y las Descalzas Reales, entre otros.

A esas obras de procedencia real –sobre todo retratos, escenas mitológicas, cuadros de batallas, paisajes, bodegones...– se unieron en 1872 las pinturas, fundamentalmente de temática religiosa, procedentes del Museo de la Trinidad, creado con las obras artísticas expropiadas de las instituciones religiosas de Madrid y provincias cercanas a raíz de las leyes desamortizadoras decretadas por el ministro Mendizábal en 1835-1836.

Además de las pinturas del siglo XIX procedentes del Museo de Arte Moderno, con el que se fusionó en 1971, el Museo del Prado ha incrementado sus fondos con numerosas donaciones y legados de particulares y, en los últimos años, también de instituciones, además de las compras o adscripciones hechas por el Estado. Con todo ello, el Prado supera las 8200 pinturas; una selección de las más importantes integra esta exposición.

El Museo del Prado es, indudablemente, una de las mejores pinacotecas del mundo. Pero sus fondos no se limitan exclusivamente a la pintura, sino que también posee unas ricas y variadas colecciones de escultura, dibujo, grabado y artes decorativas.

Más información en [www.museodelprado.es](http://www.museodelprado.es)

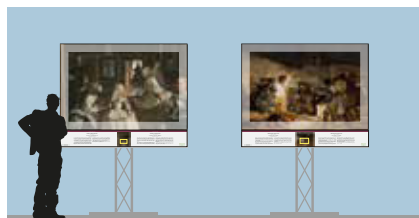
1. Galería Central
2. Sala de pintura medieval
3. Salas del siglo XIX



## La exposición



1



2



3

Entre los principales objetivos y fines del Museo Nacional Del Prado, recogidos en su Ley reguladora (2003) y su Estatuto (2004), figuran *“impulsar el conocimiento, difusión y comunicación de las obras y de la identidad cultural del patrimonio histórico adscrito al Museo, favoreciendo el desarrollo de programas de educación y actividades de divulgación cultural”*. Para ello, se pueden, y deben, *“establecer relaciones con otros museos, universidades o instituciones culturales organizando exposiciones temporales y desarrollando acciones conjuntas para el cumplimiento de sus fines”*.

Siguiendo esas líneas de actuación nace la exposición *El Prado en las calles*, fruto de la colaboración entre el Museo Nacional del Prado y la Fundación Iberdrola España, que pretende ser una ventana abierta a la riqueza de las colecciones que custodia y exhibe esta institución con más de doscientos años de historia. Así pues, en una ubicación emblemática para Huelva, podrá verse una cuidada selección de 50 de los cuadros más destacados del Museo –siempre a tamaño real– que se completa con las correspondientes cartelas informativas de cada una de las obras y con varios paneles que aportan interesantes datos sobre la historia del Museo y sus colecciones.

Desde el Área de Educación del Museo del Prado, encargada de llevar a cabo este apasionante proyecto, creemos en las posibilidades educativas de esta exposición y su interés para onubenses y turistas, por lo que se ha preparado un programa complementario de visitas guiadas y diversas actividades divulgativas.

Es nuestro deseo que esa ventana abierta que comentábamos pueda servir para mostrar a los visitantes de esta exposición por qué el Museo del Prado es una de las principales pinacotecas del mundo y un auténtico Patrimonio de la Humanidad.

Área de Educación, Museo Nacional del Prado.

## Pintura Española



1



2

La pintura española es, lógicamente, la mejor representada en las colecciones del Museo del Prado, con casi 5000 obras, cuya cronología abarca desde el siglo XII –con las pinturas murales de Maderuelo y San Baudelio de Berlanga– hasta comienzos del siglo XX, con las creaciones de Aureliano de Beruete y Joaquín Sorolla.

Su origen se encuentra en la Colección Real, iniciada por Carlos V y Felipe II, aunque sus predecesores, especialmente la reina Isabel la Católica, ya mostraron su interés por atesorar obras de arte.

Con notables ejemplos de época medieval que ilustran las diferentes corrientes del estilo gótico que se dieron en los diversos reinos peninsulares, la colección ofrece también buenos ejemplos de la entrada y difusión del estilo renacentista en nuestro país, con obras de Berruguete, Machuca y Correa de Vivar, entre otros. Destaca la colección de obras del Greco, con más de treinta pinturas.

Es precisamente el siglo XVII –el Siglo de Oro español– el más y mejor representado, con obras de los principales artistas del momento como Ribera, Zurbarán, Murillo, Alonso Cano, Claudio Coello y Carreño de Miranda, entre otros. Pero es Diego Velázquez el más importante de todos ellos, con casi cincuenta obras expuestas en el Museo.

En el paso del siglo XVIII al XIX destaca la figura de Francisco de Goya, del cual el Prado posee más de ciento cuarenta pinturas, además de un amplio conjunto de dibujos y grabados, que dan idea de la originalidad y genialidad de este artista único.

Por último, la pintura española del siglo XIX refleja los diferentes movimientos artísticos que se sucedieron en ese periodo, desde el Neoclasicismo de José de Madrazo y Vicente López hasta las escenas de playa y la pintura social de Sorolla, pasando por el Romanticismo de Federico de Madrazo, los paisajes de Carlos de Haes y Beruete, o la pintura de historia de Eduardo Rosales, Francisco Pradilla y Antonio Gisbert.

1. VELÁZQUEZ Las meninas
2. ROSALES Doña Isabel la Católica dictando su testamento
3. GOYA El quitasol
4. SOROLLA Chicos en la playa
5. MURILLO La Inmaculada “de Soutl”
6. BERMEJO Santo Domingo de Silos
7. MADRAZO La condesa de Vilches
8. EL GRECO El caballero de la mano en el pecho
9. SÁNCHEZ COTÁN Bodegón de caza, hortalizas y frutas



3



5



4



7



8



6



9



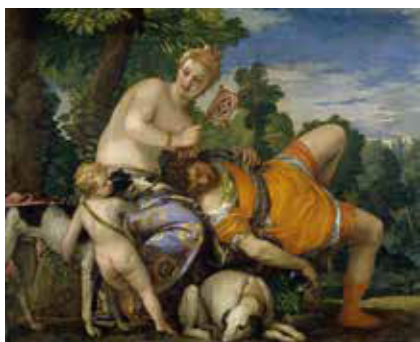
1



2



3



4

## Pintura Italiana

La pintura italiana puede ser considerada, por número de obras y calidad de las mismas, como la segunda colección más importante del Museo del Prado, honor que comparte casi al mismo nivel con la pintura flamenca. La mayor parte de las obras proceden de la Colección Real y fueron compras hechas fuera de nuestras fronteras, encargos directos de los monarcas españoles a artistas en Italia, o bien obras realizadas en la corte española por artistas de origen italiano. Ese núcleo inicial se ha ampliado con posteriores compras y donaciones.

Los siglos XIV (*Trecento*) y XV (*Quattrocento*) son los menos representados en la colección, ya que los monarcas castellanos y aragoneses contemporáneos, y los propios Reyes Católicos, se sintieron más atraídos por la pintura flamenca y su marcado sentido devocional, a lo que hay que unir sus relaciones políticas y comerciales con esos territorios. El Museo cuenta, sin embargo, con obras extraordinarias de Fra Angelico, Botticelli, Antonello de Messina y Mantegna.

Entre los artistas del siglo XVI (*Cinquecento*) representados en el Museo cabe destacar, entre otros, a Rafael, Andrea del Sarto, Correggio o Parmigianino. Pero, sin duda, la escuela mejor representada es la veneciana, con pintores como Tintoretto, Veronés y, especialmente, Tiziano, que realizó gran número de obras para Carlos V y su hijo Felipe II. La presencia de sus pinturas en las colecciones reales españolas condicionó toda la pintura española posterior.

La pintura barroca italiana ofrece notables ejemplos de las tres grandes corrientes artísticas de ese momento: el naturalismo tenebrista de los primeros años del siglo XVII, con Caravaggio y sus seguidores; el clasicismo de la escuela de Bolonia, con obras de Annibale Carracci y Guido Reni, entre otros; y el pleno barroco decorativista, con Luca Giordano y Giambattista Tiepolo, especializados en pintura mural, que desarrollaron parte de su actividad en nuestro país.

1. TINTORETTO El lavatorio
2. CARAVAGGIO David vencedor de Goliat
3. FRA ANGELICO La Anunciación
4. VERONÉS Venus y Adonis



1



2



3



4

## Pintura Flamenca

La pintura flamenca de los siglos XV al XVII ocupa un lugar muy destacado en las colecciones del Museo del Prado, siendo la segunda escuela por número de obras propiedad del Museo –más de 1150– y la tercera en cuanto a la cantidad de obras expuestas, la mayor parte de ellas procedentes de la Colección Real.

El matrimonio entre la princesa Juana de Castilla, hija de los Reyes Católicos, y Felipe el Hermoso, hijo del emperador Maximiliano de Austria y de María de Borgoña, propició que su primogénito, Carlos de Gante, se convirtiese en el rey Carlos I de España en 1517 y en Carlos V, emperador del Sacro Imperio, a partir de 1519. Desde ese momento los Países Bajos formarán parte de la corona española y los monarcas españoles sentirán gran atracción por la pintura que se hacía en esos territorios, adquiriendo obras de los principales artistas del siglo XV, como Roger van der Weyden, Robert Campin y Hans Memling.

Gracias al interés personal de Felipe II, que logró adquirir un importante número de obras suyas, el Prado posee la colección de obras de El Bosco más importante del mundo. Otros destacados artistas del siglo XVI presentes en el Museo son Joachim Patinir, Pieter Bruegel “el Viejo”, Gerard David o el retratista Antonio Moro, que trabajó directamente para el rey Felipe II y su corte.

En 1581 las Provincias Unidas del Norte –actual Países Bajos– se independizaron de España, pero los Países Bajos del Sur continuaron bajo dominio español. Allí desarrolló gran parte de su actividad Pedro Pablo Rubens, la gran figura de la pintura flamenca de la primera mitad del siglo XVII, que visitó España en dos ocasiones y ejecutó muchas obras para la corte española. El Prado posee unas noventa pinturas suyas y también obras de sus discípulos Van Dyck y Jordaens. Otros artistas importantes de ese periodo son, entre otros, Jan Brueghel “de Velours” y David Teniers, ambos bien representados en el Museo.

1. EL BOSCO El jardín de las delicias
2. RUBENS Las tres Gracias
3. PATINIR El paso de la laguna Estigia
4. VAN DER WEYDEN El Descendimiento



1



2



3

## Otras Escuelas

La pintura francesa es, con más de trescientas obras, la cuarta escuela nacional mejor representada en el Prado. Los principales artistas del Clasicismo francés del siglo XVII –Nicolas Poussin y Claudio de Lorena– recibieron encargos directos para decorar el Palacio del Buen Retiro en época de Felipe IV y enviaron diversas obras, aunque no vinieron a nuestro país. La instauración de la dinastía borbónica en el trono español a comienzos del siglo XVIII propició la llegada de pintores franceses a España o el envío de obras desde la corte francesa y, en general, un mayor interés por esa pintura.

La escuela alemana está escasamente representada en el Prado, pese a las estrechas relaciones entre España y el Imperio en época de los Habsburgo. Destacan especialmente las obras de Alberto Dürero, el principal pintor alemán del siglo XVI. En el siglo XVIII el pintor de origen bohemio Anton Raphael Mengs vino a España llamado por el rey Carlos III y dominó todo el panorama artístico español, ejerciendo una gran influencia sobre sus contemporáneos españoles.

El Museo del Prado posee algo más de un centenar de cuadros de pintura holandesa del siglo XVII. El enfrentamiento político entre Holanda y España, que culminaría en 1648 con el reconocimiento de su independencia, explica que pocas obras holandesas llegasen a España en el siglo XVII. La mayor parte de ellas proceden de la Colección Real y fueron adquiridas en el siglo XVIII. La obra más destacada es indudablemente la *Judit* (antes *Artemisa*) de Rembrandt.

Por razones históricas, la pintura británica es la menos representada en el Museo. Los enfrentamientos políticos entre España e Inglaterra y la ausencia de relaciones matrimoniales entre la nobleza de ambos países justifican esta escasa presencia. El Prado posee algunos buenos ejemplos de retratos de fines del siglo XVIII o comienzos del XIX y obras de prestigiosos pintores de la Inglaterra victoriana como Lawrence Alma Tadema.

1. POUSSIN El Parnaso
2. DURERO Autorretrato
3. REMBRANDT Judit (antes Artemisa)

PINTURA ESPAÑOLA

**PINTURAS MURALES DE SAN BAUDELIO DE BERLANGA**

Cacería de Liebres. P-7265

**BARTOLOMÉ BERMEJO**

Santo Domingo de Silos entronizado como obispo. P-1323

**FERNANDO YÁÑEZ DE LA ALMEDINA**  
Santa Catalina. P-2902

**EL GRECO**

La Trinidad. P-824

El caballero de la mano en el pecho. P-809

La Adoración de los pastores. P-2988

**JUAN SÁNCHEZ COTÁN**

Bodegón de caza, hortalizas y frutas. P-7612

**JOSÉ DE RIBERA**

El sueño de Jacob. P-1117

**FRANCISCO DE ZURBARÁN**

Agnus Dei. P-7293

**DIEGO VELÁZQUEZ**

El triunfo de Baco o Los borrachos. P-1170

Vistas del jardín de la Villa Medici en Roma. P-1210 y P-1211

La rendición de Breda o Las Lanzas. P-1172

Las meninas o La familia de Felipe IV. P-1174

**BARTOLOMÉ E. MURILLO**

La Inmaculada Concepción de los Venerables o "de Soult". P-2809

**FRANCISCO DE GOYA**

El quitasol. P-773

La maja desnuda. P-742

La familia de Carlos IV. P-726

El 3 de mayo de 1808 en Madrid. P-749

Saturno devorando a un hijo. P-763

**FEDERICO DE MADRAZO**

Amalia de Llano y Dotres, condesa de Vilches. P-2878

**EDUARDO ROSALES**

Doña Isabel la Católica dictando su testamento P-4625

**MARIANO FORTUNY**

Los hijos del pintor en el salón japonés. P-2931

**JOAQUÍN SOROLLA**

Chicos en la playa. P-4648

PINTURA FLAMENCA

**ROBERT CAMPIN**

San Juan Bautista y el maestro franciscano Enrique de Werl. Santa Bárbara. P-1513 y P-1514

**ROGER VAN DER WEYDEN**

El Descendimiento. P-2825

**EL BOSCO**

El jardín de las delicias. P-773

**JOACHIM PATINIR**

El paso de la laguna Estigia. P-1616

**ANTONIO MORO**

María Tudor, reina de Inglaterra, segunda esposa de Felipe II. P-2108

**PIETER BRUEGEL "EL VIEJO"**

El triunfo de la Muerte. P-1393

**PEDRO PABLO RUBENS**

La Adoración de los Magos. P-1638

Las tres Gracias. P-1670

**JACOB JORDAENS**

La familia del pintor. P-1549

**ANTON VAN DYCK**

Endymion Porter y Van Dyck. P-1489

**DAVID TENIERS**

El archiduque Leopoldo Guillermo en su galería de pinturas en Bruselas. P-1813

PINTURA ITALIANA

**FRA ANGELICO**

La Anunciación. P-15

**ANDREA MANTEGNA**

El tránsito de la Virgen. P-248

**ANTONELLO DA MESSINA**

Cristo muerto sostenido por un ángel. P-3092

**SANDRO BOTTICELLI**

La historia de Nastagio degli Onesti. P-2838

**RAFAEL**

El cardenal. P-299

**CORREGGIO**

Noli me tangere. P-111

**TIZIANO**

La bacanal de los andrios. P-418

Carlos V en la batalla de Mühlberg. P-410

**TINTORETTO**

El lavatorio. P-2824

**VERONÉS**

Venus y Adonis. P-482

**CARAVAGGIO**

David vencedor de Goliat. P-65

**ORAZIO GENTILESCHI**

Moisés salvado de las aguas del Nilo. P-147

**GIAMBATTISTA TIEPOLO**

La Inmaculada Concepción. P-363

OTRAS ESCUELAS

**NICOLAS POUSSIN**

El Parnaso. P-2313

**ALBERTO DURERO**

Autorretrato. P-2179

**REMBRANDT**

Judit en el banquete de Holoférnes. P-2132

# MUSEO NACIONAL DEL PRADO



*Con el patrocinio de*



*Con la colaboración de*

